



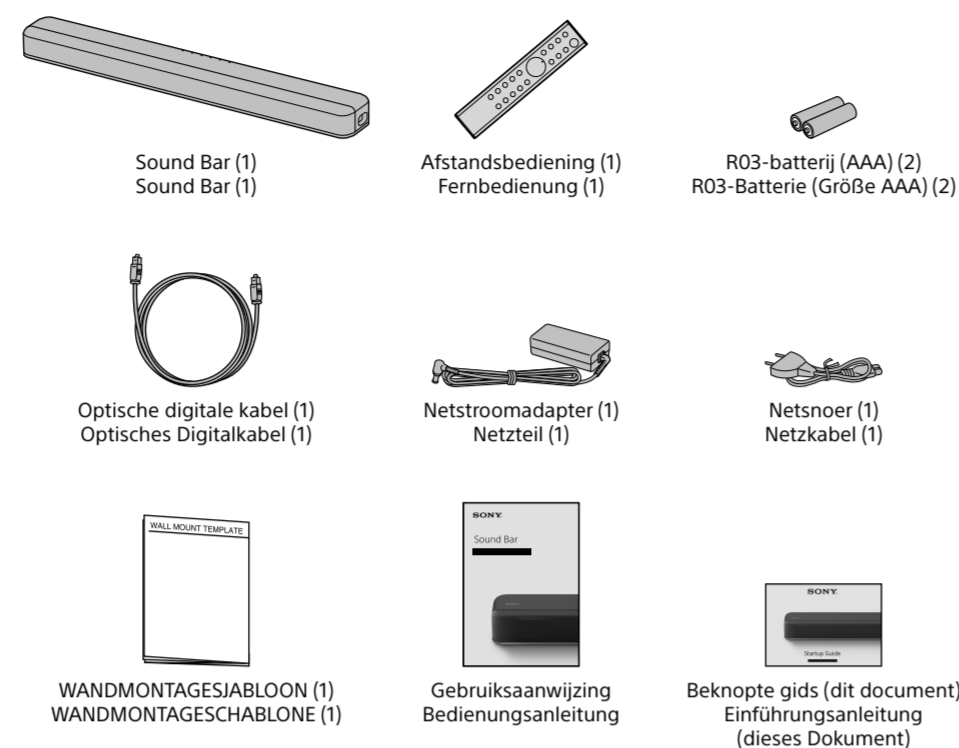
Beknopte gids/  
Einführungsanleitung

Sound Bar : HT-X8500

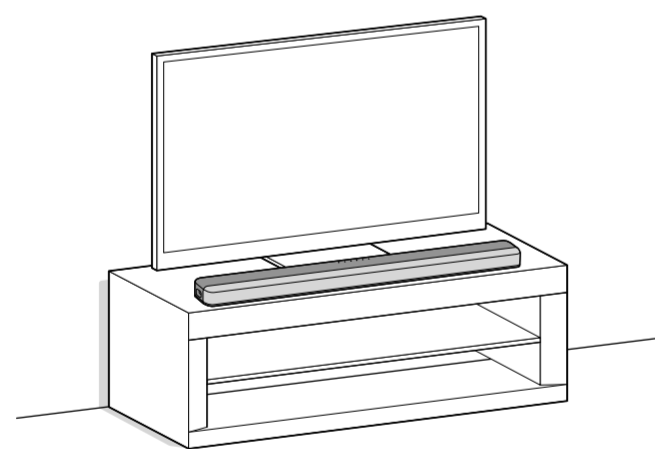
De afstandsbediening klaarmaken  
So konfigurieren Sie die Fernbedienung



Inhoud verpakking  
Lieferumfang



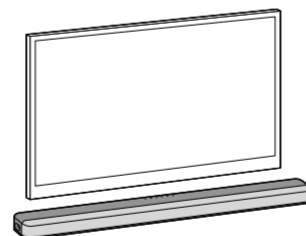
1 De installatiepositie bepalen  
Festlegen der Installationsposition



- Opmerking**
- Plaats geen magneetkaarten op of in de buurt van de Sound Bar.
  - Zorg ervoor dat er zich geen metalen voorwerpen zoals het kader van een tv enz. boven op de Sound Bar bevinden. Deze kunnen namelijk de werking van draadloze functies verstoren.
  - Plaats geen metalen voorwerpen rond de Sound Bar. Deze kunnen namelijk de werking van draadloze functies verstoren.

**De Sound Bar aan een muur bevestigen**  
Raadpleeg "De Sound Bar aan een muur bevestigen" in de Gebruiksaanwijzing (afzonderlijk document).

**So monteren Sie die Sound Bar an der Wand**  
Schlagen Sie dazu unter „Montage der Sound Bar an der Wand“ in der Bedienungsanleitung (separates Dokument) nach.



- Hinweis**
- Legen Sie keine Magnetstreifenkarten auf die Sound Bar oder in die Nähe der Sound Bar.
  - Decken Sie die Oberseite der Sound Bar nicht mit Metallgegenständen wie beispielsweise dem Rahmen des Fernsehgeräts o. Ä. ab. Andernfalls sind Drahtlosfunktionen möglicherweise nicht stabil.
  - Stellen Sie keine Metallgegenstände in die Nähe der Sound Bar. Andernfalls sind Drahtlosfunktionen möglicherweise nicht stabil.

2 De methode voor het aansluiten van de tv kiezen  
Auswählen des Verfahrens zum Anschließen des Fernsehgeräts

Een tv aansluiten met behulp van een HDMI-kabel  
(niet bijgeleverd)  
Anschließen eines Fernsehgeräts mit einem HDMI-Kabel  
(nicht mitgeliefert)

➔ Ga naar stap 3/Fahren Sie mit Schritt 3 fort

Een Sony-tv draadloos verbinden via de BLUETOOTH-functie  
Drahtlos Anschließen eines Fernsehgeräts von Sony mit der BLUETOOTH-Funktion

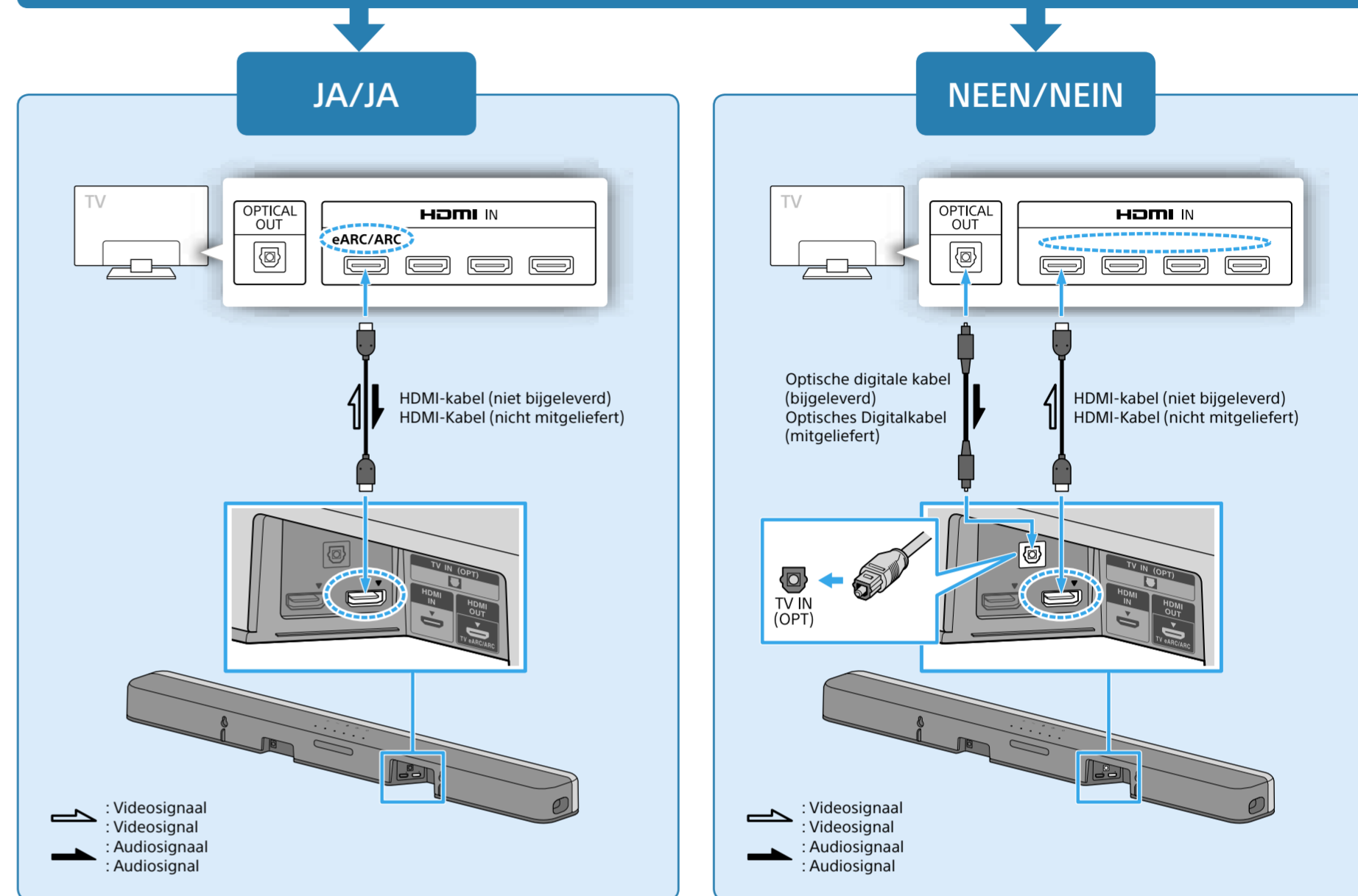
➔



Gebruiksaanwijzing (afzonderlijk document)  
Bedienungsanleitung (separates Dokument)

3 Een tv aansluiten  
Anschließen eines Fernsehgeräts

Beschikt uw tv over HDMI IN-aansluitingen die gemarkeerd zijn met "eARC" of "ARC"?  
Gibt es an Ihrem Fernsehgerät mit „eARC“ oder „ARC“ gekennzeichnete HDMI IN-Buchsen?



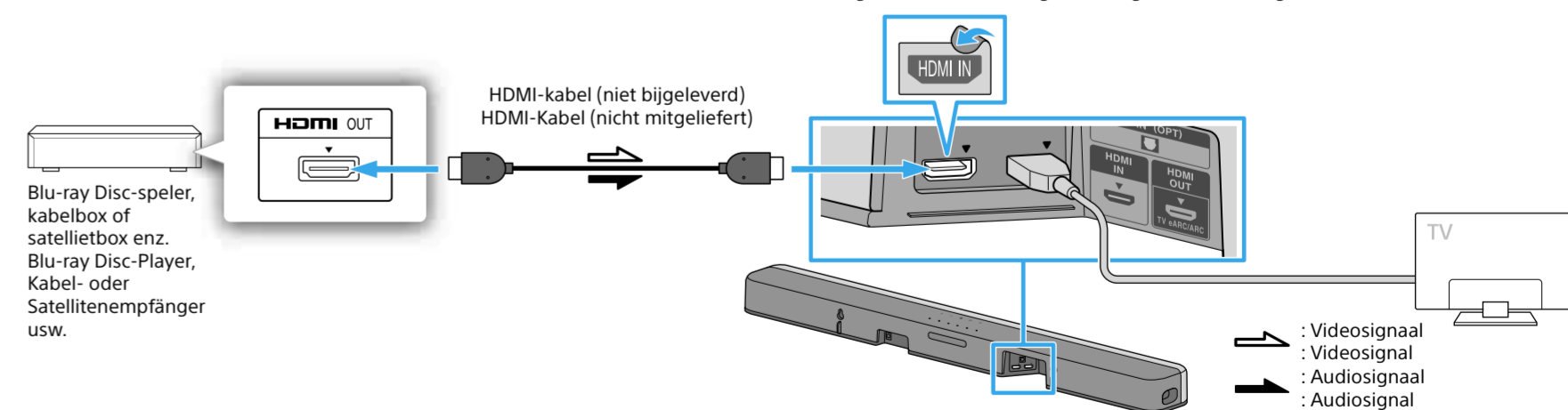
- Opmerking**
- Zorg ervoor dat de kabel goed in de aansluiting gestoken is.
  - Als u "JA" selecteert, moet u de functie Controle voor HDMI van de tv inschakelen. Doet u dit niet, dan zal het geluid van de tv niet via de Sound Bar worden uitgevoerd.
  - Als u "NEEN" selecteert, sluit dan de tv zowel via een HDMI-kabel (niet bijgeleverd) als de optische digitale kabel (bijgeleverd) aan op de Sound Bar. Doet u dit niet, dan zal het geluid van de tv niet via de Sound Bar worden uitgevoerd. Controleer de vorm van de stekkers van de optische digitale kabel en de aansluitingen van de tv en de Sound Bar. Zorg ervoor dat de stekkers juist in de aansluitingen gestoken worden. Als u de stekkers in een foute richting in de aansluitingen forceert, kunnen beide beschadigd raken.
  - Raadpleeg "Een 4K-tv en 4K-apparaten aansluiten" in de Gebruiksaanwijzing (afzonderlijk document) om 4K-videocontent te bekijken.

- Hinweis**
- Achten Sie darauf, dass das Kabel fest eingesteckt ist.
  - Wenn die Antwort „JA“ ist, aktivieren Sie die Steuerung für HDMI am Fernsehgerät. Andernfalls erfolgt keine Ausgabe des Tons vom Fernsehgerät über die Sound Bar.
  - Wenn die Antwort „NEIN“ ist, verbinden Sie das Fernsehgerät und die Sound Bar nicht nur mit einem HDMI-Kabel (nicht mitgeliefert), sondern auch mit dem optischen Digitalkabel (mitgeliefert). Andernfalls erfolgt keine Ausgabe des Tons vom Fernsehgerät über die Sound Bar. Überprüfen Sie die Form der Stecker des optischen Digitalkabels und die Form der Buchsen an Fernsehgerät und Sound Bar. Stecken Sie die Stecker richtig herum in die Buchsen. Wenn Sie die Stecker mit Gewalt falsch herum einstecken, können die Stecker und die Buchsen beschädigt werden.
  - Erläuterungen zur Wiedergabe von 4K-Videoinhalten finden Sie unter „Anschließen eines 4K-Fernsehgeräts und von 4K-Geräten“ in der Bedienungsanleitung (separates Dokument).

4 Een ander apparaat aansluiten  
Anschließen eines anderen Geräts

Als er een Blu-ray Disc™-speler, kabelbox, satellietbox enz. aangesloten is op de tv, koppelt u dit apparaat los van de tv en verbindt u het met de HDMI IN-aansluiting op de Sound Bar om hoogwaardige surroundgeluiden zoals Dolby TrueHD, DTS-HD enz. te reproduceren. Als uw tv compatibel is met de eARC-functie, is het mogelijk om hoogwaardig surroundgeluid te beluisteren terwijl er apparaten verbonden zijn met de tv. Raadpleeg de Gebruiksaanwijzing (afzonderlijk document) en de gebruiksaanwijzing van de tv voor meer informatie.

Wenn ein Blu-ray Disc™-Player, Kabelempfänger, Satellitenempfänger usw. bereits an ein Fernsehgerät angeschlossen sind, trennen Sie das Gerät vom Fernsehgerät und schließen Sie es dann an die HDMI IN-Buchse der Sound Bar an, um Raumklang hoher Qualität wiederzugeben, wie zum Beispiel Dolby TrueHD, DTS-HD usw. Wenn Ihr Fernsehgerät mit der eARC-Funktion kompatibel ist, können Sie möglicherweise Raumklang hoher Qualität genießen, während Geräte an das Fernsehgerät angeschlossen sind. Ausführliche Informationen finden Sie in der Bedienungsanleitung (separates Dokument) sowie in den mitgelieferten Bedienungsanleitungen des Fernsehgeräts.

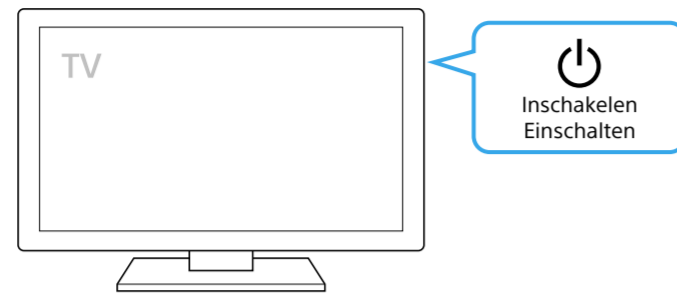


- Opmerking**
- Zorg ervoor dat de kabel goed in de aansluiting gestoken is.
  - Raadpleeg "Een 4K-tv en 4K-apparaten aansluiten" in de Gebruiksaanwijzing (afzonderlijk document) om 4K-videocontent te bekijken.

- Hinweis**
- Achten Sie darauf, dass das Kabel fest eingesteckt ist.
  - Erläuterungen zur Wiedergabe von 4K-Videoinhalten finden Sie unter „Anschließen eines 4K-Fernsehgeräts und von 4K-Geräten“ in der Bedienungsanleitung (separates Dokument).

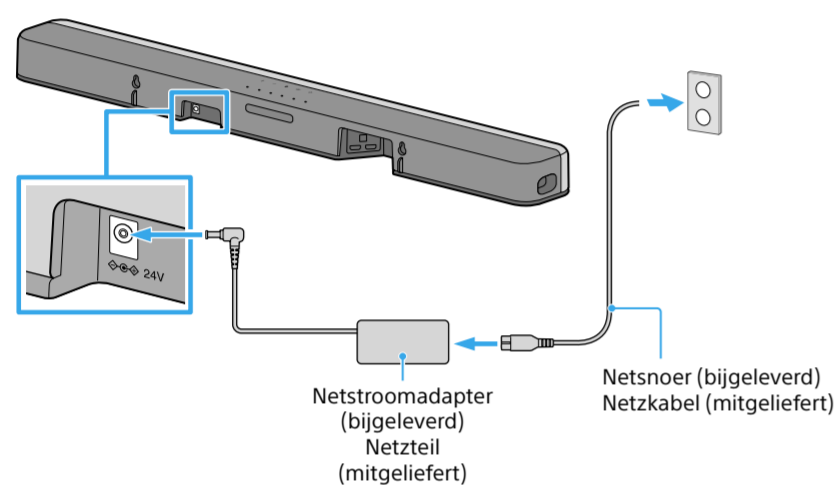
Vervolg op de achterzijde  
Fortsetzung auf der Rückseite

## 5 De tv inschakelen Einschalten des Fernsehgeräts



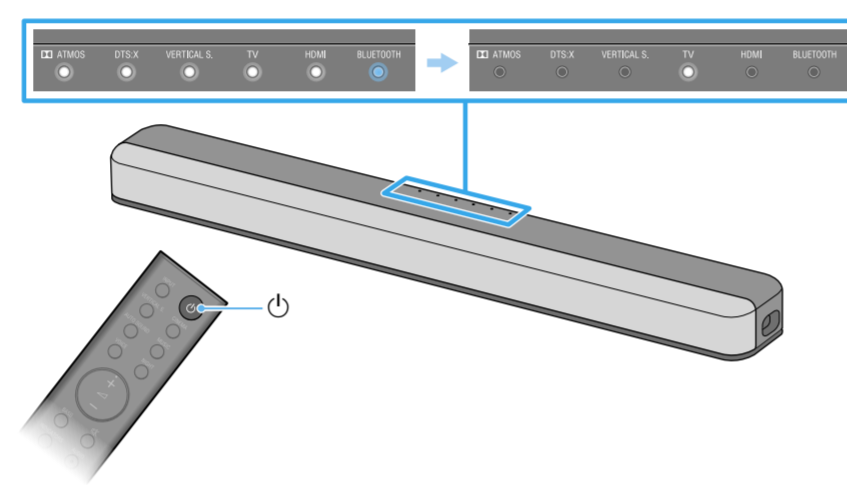
## 6 De Sound Bar inschakelen Einschalten der Sound Bar

1/2



- 1 Sluit het netsnoer (bijgeleverd) en de netstroomadapter (bijgeleverd) aan een steek vervolgens de stekker van de netstroomadapter in de DC IN-aansluiting van de Sound Bar zodat u een klik hoort.
- 2 Sluit het netsnoer aan op een stopcontact. De afstandsbediening van de Sound Bar werkt pas als alle indicators op de Sound Bar uitgeschakeld zijn.
- 3 Druk op  $\odot$  (voeding) op de afstandsbediening van de Sound Bar. Alle indicators op de Sound Bar lichten gedurende enkele seconden in volgorde op, en daarna licht alleen de TV-indicator op.

3



- 1 Schließen Sie das Netzkabel (mitgeliefert) an das Netzteil (mitgeliefert) an und schließen Sie dann den Stecker des Netzteils an den DC IN-Anschluss der Sound Bar an, bis er hörbar einrastet.
- 2 Schließen Sie das Netzkabel an eine Netzsteckdose an. Die Fernbedienung der Sound Bar funktioniert erst, wenn alle Anzeigen auf der Sound Bar erloschen sind.
- 3 Drücken Sie  $\odot$  (Ein/Aus) auf der Fernbedienung der Sound Bar. Alle Anzeigen auf der Sound Bar leuchten nacheinander einige Sekunden lang auf, dann leuchtet nur die Anzeige TV.

## 7 Audio beluisteren Wiedergeben des Tons



### Naar de audio van de tv luisteren

- 1 Selecteer de gewenste ingang met behulp van de afstandsbediening van de tv. Het scherm schakelt over naar het scherm van de televisie-uitzending en de tv-audio wordt uitgevoerd door de Sound Bar. Als de TV-indicator op de Sound Bar niet oplicht, drukt u op INPUT op de afstandsbediening van de Sound Bar om de ingang TV te activeren. De TV-indicator op de Sound Bar licht op.

### Luisteren naar de audio van een apparaat dat aangesloten is op de HDMI IN-aansluiting van de Sound Bar

- 1 Schakel het aangesloten apparaat in. Gebruik vervolgens de afstandsbediening van de tv om de ingang van de tv om te schakelen naar de HDMI IN-aansluiting waarop de Sound Bar aangesloten is.
- 2 Druk op INPUT op de afstandsbediening van de Sound Bar om de ingang HDMI te activeren. De HDMI-indicator op de Sound Bar licht op en de audio van het aangesloten apparaat wordt uitgevoerd via de Sound Bar.

#### Opmerking

- Afhankelijk van de volgorde waarin u de tv en de Sound Bar inschakelt, is het mogelijk dat het geluid van de Sound Bar gedempt is en de indicators Dolby ATMOS en BLUETOOTH traag knipperen. Schakel indien dat gebeurt eerst de tv in en vervolgens de Sound Bar.

### So lassen Sie den Ton vom Fernsehgerät wiedergeben

- 1 Wählen Sie mit der Fernbedienung des Fernsehgeräts den gewünschten Eingang aus. Auf dem Bildschirm erscheint das Bild der Fernsehsendung und der Ton vom Fernsehgerät wird über die Sound Bar ausgegeben. Wenn die Anzeige TV an der Sound Bar nicht leuchtet, drücken Sie INPUT auf der Fernbedienung der Sound Bar, um zum TV-Eingang umzuschalten. Die Anzeige TV an der Sound Bar leuchtet.

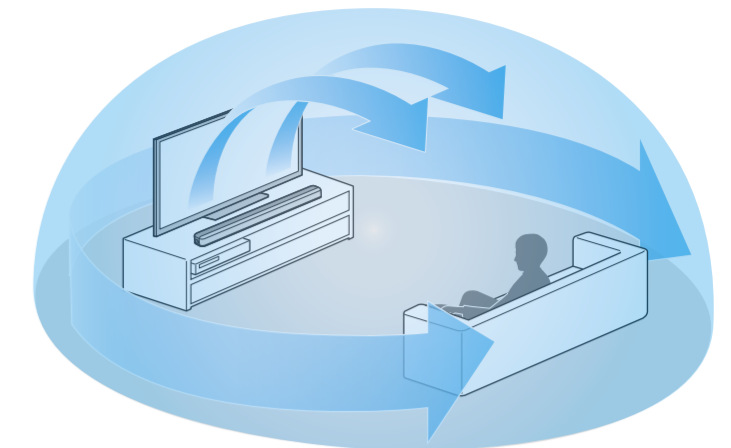
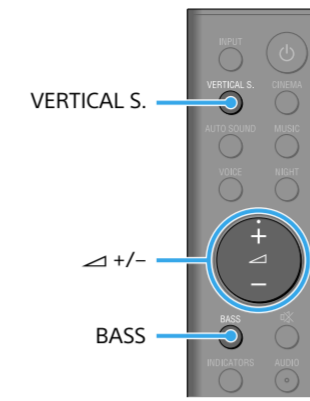
### So lassen Sie den Ton eines Geräts wiedergeben, das an die Buchse HDMI IN an der Sound Bar angeschlossen ist

- 1 Schalten Sie das angeschlossene Gerät ein. Schalten Sie dann den Fernsehgeräteingang mit der Fernbedienung des Fernsehgeräts auf die HDMI IN-Buchse um, an die die Sound Bar angeschlossen ist.
- 2 Drücken Sie INPUT auf der Fernbedienung der Sound Bar, um zum HDMI-Eingang umzuschalten. Die Anzeige HDMI an der Sound Bar leuchtet und der Ton vom angeschlossenen Gerät wird über die Sound Bar ausgegeben.

#### Hinweis

- Je nach der Reihenfolge, in der Sie Fernsehgerät und Sound Bar einschalten, wird der Ton der Sound Bar möglicherweise stummgeschaltet und die Dolby ATMOS- sowie die BLUETOOTH-Anzeige blinken langsam. Schalten Sie in diesem Fall zuerst das Fernsehgerät und dann die Sound Bar ein.

## 8 Genieten van een onderdompelende surroundervaring Wiedergeben von immersivem Raumklang



- 1 Druk op VERTICAL S. op de afstandsbediening van de Sound Bar. De VERTICAL S.-indicator op de Sound Bar licht op. U kunt genieten van films, muziek en meer met geluiden die de hele kamer vullen en u uit alle richtingen omringen.
- 2 Regel het volume. Regel het volume van de Sound Bar door op +/- te drukken op de afstandsbediening van de Sound Bar. Regel het niveau van de basklank door op BASS te drukken op de afstandsbediening van de Sound Bar.

#### Opmerking

- Het surround-effect vanuit alle richtingen is afhankelijk van de geluidsbron.

- 1 Drücken Sie VERTICAL S. auf der Fernbedienung der Sound Bar. Die Anzeige VERTICAL S. an der Sound Bar leuchtet. Genießen Sie Filme, Musik und vieles mehr mit einem Klang, der den Raum ausfüllt und Sie aus allen Richtungen umgibt.
- 2 Stellen Sie die Lautstärke ein. Stellen Sie die Lautstärke der Sound Bar mit +/- auf der Fernbedienung der Sound Bar ein. Stellen Sie den Basspegel mit BASS auf der Fernbedienung der Sound Bar ein.

#### Hinweis

- Der Raumklangeffekt aus allen Richtungen variiert je nach Tonquelle.

### Problemen oplossen

#### Er wordt geen geluid van de tv uitgevoerd door de Sound Bar of er verschijnt geen beeld op de tv.

- Druk op INPUT op de afstandsbediening van de Sound Bar om de ingang TV te selecteren. De TV-indicator op de Sound Bar licht op.
- Zorg ervoor dat de invoer en uitvoer van de HDMI-aansluitingen van de Sound Bar correct zijn.
- Koppel de kabels los waarmee de tv en de Sound Bar met elkaar verbonden zijn en sluit ze vervolgens opnieuw goed aan. Trek het netsnoer van de tv en de Sound Bar uit het stopcontact en sluit ze vervolgens opnieuw aan.
- Wanneer de tv en de Sound Bar met elkaar verbonden zijn via een HDMI-kabel (niet mitgeliefert), moet u de functie Controle voor HDMI of de eARC-/ARC-functie inschakelen op de tv. U vindt meer informatie over de instellingen van de tv in de gebruiksaanwijzing van de tv. U vindt meer informatie over de functie Controle voor HDMI in de gebruiksaanwijzing (afzonderlijk document).
- Controleer de geluidsinstelling van de tv. Als er ingesteld is dat de tv het geluid via de tv-luidsprekers moet uitvoeren, moet u deze instelling wijzigen zodat het geluid uitgevoerd wordt via de externe luidsprekers.

#### Er wordt geen beeld of geluid uitgevoerd door het apparaat dat aangesloten is op de Sound Bar.

- Druk op INPUT op de afstandsbediening van de Sound Bar om de gewenste ingang te selecteren. De indicator op de Sound Bar die overeenstemt met de geselecteerde ingang licht op.
- Zorg ervoor dat de invoer en uitvoer van de HDMI-aansluitingen van de Sound Bar correct zijn.
- Koppel de kabels die aangesloten zijn op de Sound Bar los en sluit ze vervolgens opnieuw aan. Zorg ervoor dat de kabels goed ingebracht zijn.

#### De afstandsbediening van de tv werkt niet.

- Wanneer de Sound Bar de afstandsbedieningssensor van de tv blokkeert, is het mogelijk dat de afstandsbediening van de tv niet werkt. Houd in dat geval STANDARD op de afstandsbediening van de Sound Bar gedurende 5 seconden ingedrukt om de IR-Repeater-functie in te schakelen. U kunt de tv nu bedienen met de afstandsbediening ervan. Raadpleeg "Wanneer de afstandsbediening van de tv niet werkt" in de gebruiksaanwijzing (afzonderlijk document) voor meer informatie.

#### Het geluid van de subwoofer is niet of amper hoorbaar.

- Druk op BASS op de afstandsbediening van de Sound Bar om het niveau van de basklank te regelen. Dit niveau verandert op cyclische wijze als volgt: 0  $\rightarrow$  +1  $\rightarrow$  -1  $\rightarrow$  0 ...
- De subwoofer werd ontworpen voor het weergeven van basgeluiden en geluiden met lage frequenties. Wanneer de ingangsbron weinig basgeluiden bevat (bv. in tv-programma's), is het basgeluid van de subwoofer mogelijk niet goed hoorbaar.

Als het probleem niet is opgelost nadat u de bovenstaande maatregelen hebt uitgeprobeerd, moet u "Problemen oplossen" raadplegen in de gebruiksaanwijzing (afzonderlijk document).

### Störungsbehebung

#### Über die Sound Bar wird kein Ton vom Fernsehgerät ausgegeben oder kein Bild wird auf dem Fernsehgerät angezeigt.

- Drücken Sie INPUT auf der Fernbedienung der Sound Bar, um den TV-Eingang auszuwählen. Die Anzeige TV an der Sound Bar leuchtet.
- Vergewissern Sie sich, dass Ein- und Ausgang an den HDMI-Buchsen der Sound Bar korrekt sind.
- Trennen Sie die Kabel, über die das Fernsehgerät und die Sound Bar verbunden sind, und schließen Sie sie wieder fest an. Trennen Sie die Netzkabel von Fernsehgerät und Sound Bar von der Netzsteckdose und schließen Sie sie wieder an.
- Wenn das Fernsehgerät und die Sound Bar über ein HDMI-Kabel (nicht mitgeliefert) verbunden sind, aktivieren Sie die Steuerung für HDMI oder die eARC-/ARC-Funktion am Fernsehgerät. Einzelheiten zu den Fernseheneinstellungen finden Sie in der mitgelieferten Bedienungsanleitung des Fernsehgeräts. Nähere Informationen zur Steuerung für HDMI finden Sie in der Bedienungsanleitung (separates Dokument).
- Prüfen Sie die Klangeinstellung am Fernsehgerät. Wenn das Fernsehgerät so eingestellt ist, dass der Ton über die Lautsprecher am Fernsehgerät ausgegeben wird, ändern Sie die Einstellung so, dass der Ton über die externen Lautsprecher ausgegeben wird.

#### Von dem an die Sound Bar angeschlossenen Gerät wird kein Bild oder Ton ausgegeben.

- Drücken Sie INPUT auf der Fernbedienung der Sound Bar, um den gewünschten Eingang auszuwählen. An der Sound Bar leuchtet die Anzeige auf, die dem ausgewählten Eingang entspricht.
- Vergewissern Sie sich, dass Ein- und Ausgang an den HDMI-Buchsen der Sound Bar korrekt sind.
- Trennen Sie die an die Sound Bar angeschlossenen Kabel und schließen Sie sie wieder an. Achten Sie darauf, dass die Kabel fest eingesteckt sind.

#### Die Fernbedienung des Fernsehgeräts funktioniert nicht.

- Wenn die Sound Bar den Fernbedienungssensor des Fernsehgeräts verdeckt, funktioniert die Fernbedienung des Fernsehgeräts möglicherweise nicht. Halten Sie in diesem Fall STANDARD auf der Fernbedienung der Sound Bar 5 Sekunden lang gedrückt, um die IR-Repeater-Funktion einzuschalten. Sie können das Fernsehgerät mit der Fernbedienung des Fernsehgeräts bedienen. Einzelheiten dazu finden Sie unter „Wenn die Fernbedienung des Fernsehgeräts nicht funktioniert“ in der Bedienungsanleitung (separates Dokument).

#### Vom Subwoofer ist kein Ton oder nur sehr leiser Ton zu hören.

- Drücken Sie BASS auf der Fernbedienung der Sound Bar, um den Basspegel anzupassen, der zyklisch wie folgt wechselt: 0  $\rightarrow$  +1  $\rightarrow$  -1  $\rightarrow$  0 ...
- Der Subwoofer ist auf die Wiedergabe von Bässen und niederfrequenten Tönen ausgelegt. Wenn die eingespielte Tonquelle nicht viele Bässe enthält, wie z. B. bei Fernsehsendungen, ist der Bass vom Subwoofer unter Umständen schwer zu hören.

Wenn sich das Problem mit den oben genannten Maßnahmen nicht beheben lässt, schlagen Sie unter „Störungsbehebung“ in der Bedienungsanleitung (separates Dokument) nach.